



Begrüßungs-Mappe  
**Download**



**Phone.**  
06 21 / 83 59 88-0



**E.Mail.**  
v-t@fumoe.de



**Website.**  
fuchsundmoeller.de

## Begrüßungsmappe

### Herzlich Willkommen im Team!

wir freuen uns sehr, Sie als neues Mitglied in unserem Unternehmen begrüßen zu dürfen! Mit dieser Mappe möchten wir Ihnen alle wichtigen Informationen an die Hand geben, die Ihnen den Start bei uns erleichtern und Ihnen einen Überblick über unsere Firma und Ihre neue Arbeitsumgebung verschaffen.

## Was Sie erwartet!

### Einführung und Einarbeitung:

In den ersten Wochen werden Sie ein umfassendes Einarbeitungsprogramm durchlaufen, das Ihnen hilft, sich schnell in Ihrem neuen Arbeitsumfeld zurechtzufinden.

### Team und Unterstützung:

Unser Team steht Ihnen jederzeit zur Seite. Zögern Sie nicht, Fragen zu stellen oder Unterstützung anzufordern.

### Weiterentwicklung:

Wir bieten vielfältige Möglichkeiten zur beruflichen und persönlichen Weiterentwicklung, um Ihre Karriere bei uns voranzutreiben.

## Die wichtigsten Infos auf einen Blick

- IT-Zugang – persönlich, individuell und vertraulich!
- Gelebte Werte und die dazugehörige Definition
- Organigramm
- Kontaktdaten/ Telefonliste/ Zuständigkeiten
- Arbeitssicherheit
- Infoblatt Organisatorisches und Kommunikation
- Bestellung Arbeitskleidung (außer Verwaltung)
- Mitarbeiter-Parkplätze / Deutschlandticket als Job-Ticket
- Mitarbeiter-Rabatt-Aktion, Kaffee, Wasser und Obst
- MIXIT-Programm / Sonstige Benefits bei Fuchs & Möller



## Passwort Richtlinie

Um dem Sicherheitsgedanken und Datenschutz bei Fusch & Möller gerecht zu werden, wurde am **06.12.2023** eine neue Passwort Richtlinie eingeführt.

### Was bedeutet das konkret für mich?

Das Passwort muss alle 90 Tage erneuert werden.

Das Passwort muss aus mindestens 8 Zeichen bestehen, darunter Groß und Kleinbuchstaben sowie ein Sonderzeichen und eine Zahl.: z.b.: ?Fm23\_de.

Bitte ändert nur euer persönliches Passwort des Windows Accounts.

### Wie erstelle mich mir ein sicheres Passwort?

Eine gute Regel ist es sich einen Merksatz zu bauen.: „23€ fürs Schwimmbad? Das ist aber sehr teuer!“ Ergibt: „23€fS?Diast!“  
Vermeiden sollte man Namen, Jahreszahlen oder eindeutige Worte.: z.B.: DEq32023!

### Wie erstelle ich ein neues Passwort?

Wichtig ist die Verbindung mit dem Fuchs & Möller Netzwerk, entweder in Form:

- Ihr seid im Haus und an eurem Arbeitsplatz angesteckt oder
- Homeoffice aber mit eurem VPN verbunden

Mit der Tastenkombination STRG + ALT + ENTF kommt man in ein Auswahl Menu.



Dort muss man auf **Kennwort ändern** drücken.

Anschließend muss man **das alte Passwort** eingeben und im nächsten Schritt ein neues Passwort vergeben.

Bei Fragen oder Probleme könnt ihr euch jederzeit an [helpdesk@oped.de](mailto:helpdesk@oped.de) wenden. In besonders dringenden Situationen ist der Support unter +49 8024 60818-600 erreichbar.



**Unsere Werte**

**Achtsamkeit**

**Ehrlichkeit**

**Nachhaltigkeit**

**Ordnung+Sauberkeit**

**Freundlichkeit**

**Leistungsbereitschaft**

**Transparenz**

**Respektvoller Umgang**



## Unsere Werte

Das Gesundheitshaus FUCHS + MÖLLER entwickelte sich in seiner mehr als 90 jährigen Geschichte zum zertifizierten, marktführenden Gesundheitsdienstleister in der Metropolregion Rhein-Neckar.

### **Wir sind ein werteorientiertes erfolgreiches Unternehmen**

Wir verstehen uns als Partner aller am Versorgungsprozess mit med. Hilfsmitteln beteiligten Personen, Einrichtungen und Firmen.

Unsere **Erfolgskriterien** sind handwerkliche Präzision, hohe Produktqualität und guter Service.

Unser **Denken und Handeln** ist ganz auf die Bedürfnisse unserer Kunden eingestellt.

Wir nehmen **Kritik und Verbesserungsvorschläge** ernst und berücksichtigen sie bei unserem zukünftigen Tun.

### **Unser Handeln: Respekt, Achtsamkeit u. Leistungsbereitschaft**

Es ist uns ein Anliegen, unsere Kunden auf dem Weg zu mehr Lebensqualität und Teilhabe am beruflichen und sozialen Leben wirkungsvoll mit bestmöglicher Beratung und Qualität zu unterstützen und zu versorgen.

Auf diesem Weg unterstützen wir unsere Kunden durch Einfühlungsvermögen, Fachkompetenz und konstruktive Rückmeldung. Wir sind für unsere Kunden erreichbar und stehen ihnen beratend zur Seite.

### **Der respektvolle, durch Achtsamkeit geprägte Umgang mit Mensch und Natur ist unser Anspruch.**

Wir selbst schaffen die Basis für Zufriedenheit, indem wir unsere fachlichen und sozialen Kompetenzen und unsere Leistungsbereitschaft einbringen. Wir fördern und fordern uns gegenseitig und erkennen gute Leistungen an.

### **Unsere Organisation: Transparenz, Ordnung u. Sauberkeit**

Die optimale Versorgung unserer Kunden erfordert transparente und aufeinander abgestimmte Versorgungsabläufe, kurze Entscheidungswege und individuelle Lösungen. Wir kennen unsere Fähigkeiten und optimieren kontinuierlich unsere Arbeitsprozesse. Ordnung und Sauberkeit sind für uns selbstverständlich und die Grundlage unseres Unternehmens.

Wir arbeiten in bereichsübergreifenden Teams zusammen, gestalten die Informations- und Kommunikationswege sowie die Organisationsstrukturen des Hauses klar und nachvollziehbar.



## Unsere Werte

### Unser Miteinander: **Freundlichkeit, Ehrlichkeit**

Um unseren Kunden, die bestmögliche Versorgung zu sichern, stehen wir in enger Kooperation mit Ärzten, Therapeuten, Kliniken, Einrichtungen und Krankenkassen. Diese Partnerschaften gestalten wir fair, **transparent**, zuverlässig und fachkompetent.

Fachlich qualifizierte und motivierte Mitarbeiter sind eine wichtige Voraussetzung für die Umsetzung unseres hohen Anspruchs.

- Alle Mitarbeiter sind gleichermaßen wichtig für die Leistungsfähigkeit unseres Unternehmens und die Zukunft unserer Arbeitsplätze.
- Jedem einzelnen Mitarbeiter ist bewusst, dass er durch sein freundliches Auftreten und Verhalten Fuchs + Möller nach innen und außen repräsentiert.

- Im respektvollen, achtsamen Umgang miteinander drücken wir unsere gegenseitige Wertschätzung aus.
- Wir fördern durch gegenseitige Information und Ehrlichkeit die vertrauensvolle Zusammenarbeit.
- Wir sind bereit, Verantwortung zu übernehmen und unsere gemeinsamen Aufgaben zu gestalten.
- Durch regelmäßige Fort- und Weiterbildung wird die berufliche Weiterentwicklung der Mitarbeiter gefördert.

Bei Lieferanten und Dienstleistern achten wir auf Qualität und Zuverlässigkeit. In allen unseren Kooperationen stellen wir ein partnerschaftliches Verhältnis zum gegenseitigen Vorteil her, sind erreichbar für Nachfragen und offen für den Austausch von Ideen und Informationen.

### Gesellschaftliche Verantwortung: **Nachhaltigkeit**

Als Arbeitgeber übernehmen wir gesellschaftliche Verantwortung, sichern und schaffen Arbeits- und Ausbildungsplätze.

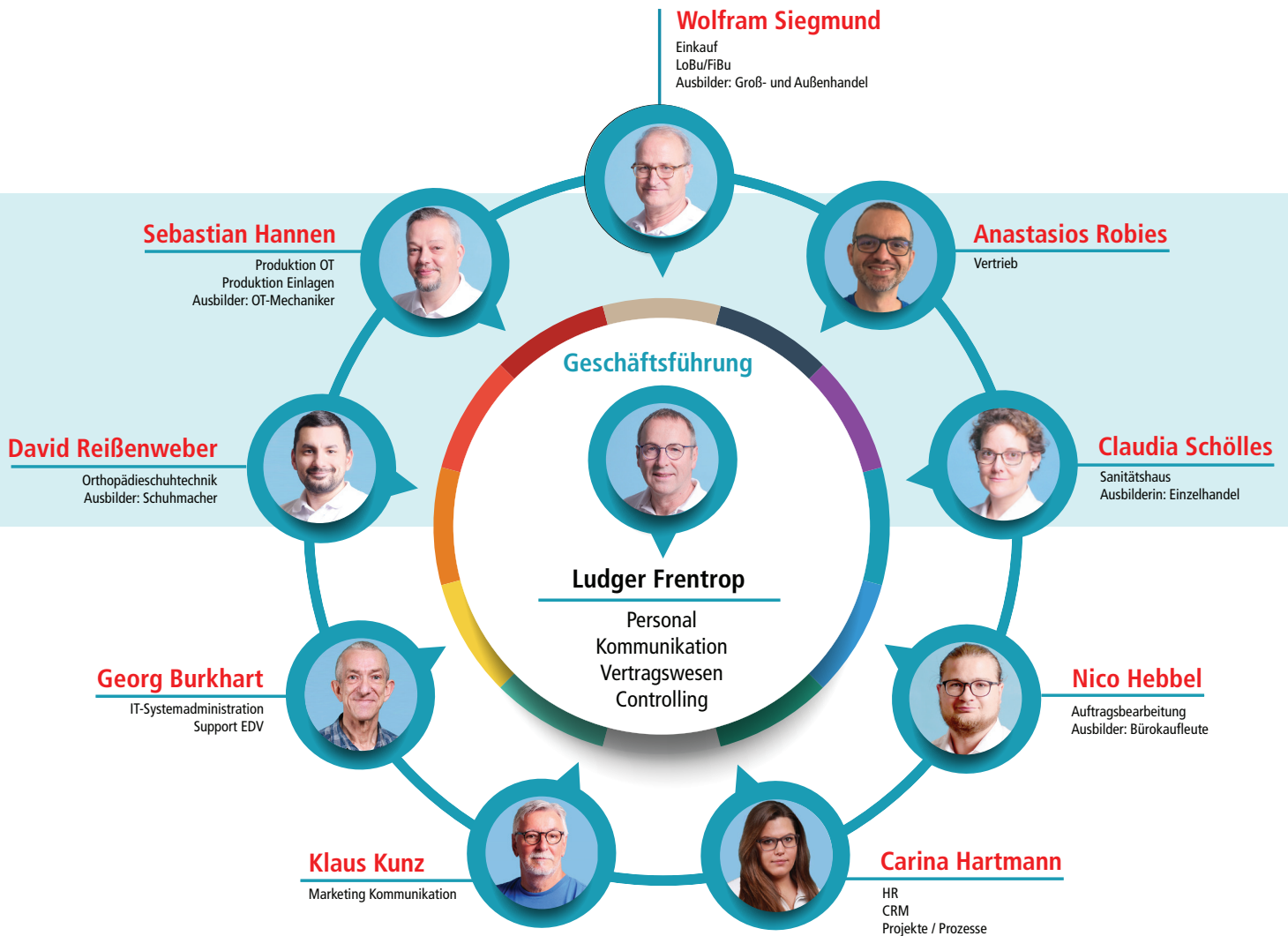
Der bewusste nachhaltige Umgang mit Ressourcen ist unser Anspruch.

Durch die Unterstützung gemeinnütziger Organisationen übernehmen wir gesellschaftliche Verantwortung in der Metropolregion Rhein-Neckar und darüber hinaus.

**Die Leitlinien unseres Verhaltens dienen der Schaffung von Transparenz in unseren Zielen, Werten und Grundsätzen. Sie bieten uns einen Orientierungspunkt und prägen unser Verhalten.**



# Organigramm



**Großhandelsbeauftragter**

Martina Maffert

**Hygiene**

Martina Maffert

**Verantwortl. Person Art. 15 EU-MDR**

Dr. Oliver Danzeisen (OPED)

**Arbeitssicherheit**

Stefan Matheis



## Kontakt Daten

### Geschäftsführung:

Ludger Frentrop  
Tel.: 0621 83 59 88-93  
ludger.frentrop@fumoe.de

### Hauptfiliale (zentrale Verwaltung)

Hasenackerstr. 13-17  
68163 Mannheim  
Tel.: 0621 83 59 88-0  
Fax: 0621 83 59 88-99  
E-Mail: f-m@fumoe.de

### Weitere Filialen:

#### Werkstatt/Lager Mannheim-Wohlgelegen:

Dudenstraße 45-53  
68167 Mannheim  
Tel. 0 621 82 84789  
Fax 0 621 82 84761

#### Werkstatt/Lager Mannheim-Neckarau:

Hasenackerstraße 13-17  
68167 Mannheim  
Tel. 0621 83 5988-0

#### Filiale Neckarau:

Hasenackerstraße 13-17  
68163 Mannheim  
Tel: 0621 83 59 88-0

#### Filiale Mannheim:

Q 3, 20  
68151 Mannheim  
Tel: 0621 83 59 88-12

#### Filiale Vogelstang:

Geraer Ring 6  
68309 Mannheim  
Tel.: 0621 835988-19

#### Filiale Friesenheim:

Hohenzollernstr. 114  
67063 Ludwigshafen  
Tel.: 0621 835988-19

#### Filiale Bürstadt:

Nibelungenstr. 38  
68642 Bürstadt  
Tel.: 06206 9 51 30 67

#### Werkstatt/Produktion Bad Kreuznach:

Alzeyer Straße 38  
55453 Bad Kreuznach  
Tel. 0671 79482330



## Kontakt Daten

### Kaufleute für Büromanagement und Gesundheitswesen

**Nico Hebbel**

**Leitung Auftragsbearbeitung**

Tel.: 0621 83 59 88-54

nico.hebbel@fumoe.de

**Tina Fischer**

**Auftragsbearbeitung Reha/Reha Individual**

Patin

Tel.: 0621 83 59 88-28

tina.fischer@fumoe.de

**Frau Iris Herwig**

**Auftragsbearbeitung OT SAN**

Ausbilderin

Tel.: 0621 83 59 88-88

iris.herwig@fumoe.de

**Frau Laura Perl**

**Disposition Reha**

Ausbilderin

Tel.: 0621 83 59 88-94

laura.perl@fumoe.de

**Frau Sabine Petri**

**OST / Einlagen**

Patin

Tel.: 0621 83 59 88-?

britta.ehrmann@fumoe.de

### Kaufleute im Einzelhandel

**Claudi Schölles**

**Bereichsleitung Sanitätshaus**

**Jessica Staschak**

Tel: 0621 83 59 88-0

Ausbilderin

Handy-Nr. 0173/3292521

claudia.schölles@fumoe.de

### Einkauf und Buchhaltung

**Wolfram Siegmund**

**Kaufmännische Leitung**

Tel.: 0621 83 59 88-97

wolfram.siegmund@fumoe.de





## Kontakt Daten

### Fachkraft für Lagerlogistik

**Markus Seltenreich**

**Abteilungsleitung Lager**

Tel.: 0621 83 59 88-42

markus.seltenreich@fumoe.de

### Orthopädie-Schuhtechnik

**David Reißenweber**

**Abteilungsleitung Orthopädieschuhtechnik**

Tel.: 0621 83 59 88-51

david.reissenweber@fumoe.de

### Orthopädietechnik-Mechaniker

**Sebastian Hannen**

**Bereichsleitung Produktion OT**

Tel.: 0621 83 59 88-31

sebastian.hannen@fumoe.de

### Ansprechpartner für Personal

**Frau Carina Hartmann**

**HR bei FUCHS+MÖLLER**

Tel.: 0621 83 59 88-83

carina.hartmann@fumoe.de



## Feuerlöscher Standorte

### Hasenackerstraße

1. xxx
2. xxx

### Vogelstang

1. Küche, hinter der Tür
2. Verkaufsraum an der Säule
3. Vor der Werkstatt an der Wand



### Q 3, 20

1. Theke
2. Wartebereich
3. Werkstatt
4. Küche
5. Vor den Kabinen

### Dudenstraße

1. „Eingangstür“ am Rolltor
2. Im Pausenraum Flur
3. Fluchttür zur Rückseite des Gebäudes
4. Große Lagerhalle ; 3 Stück verteilt Richtung Fluchttür
5. Tür Richtung Ausstellungsraum
6. Fensterfront ; Reha Werkstatt ; RSB an Fluchttür

### Ludwigshafen

1. Unter der Theke
2. Abgang zur Kellertreppe

### Bürstadt

1. Verkaufsraum

### Bad Kreuznach

1. Am Eingang in den Empfangsbereich, linke Wand
2. Rückwand Maschinenraum, Flur zum Büro
3. Pausenraum, an der Fluchttür links



## Erste-Hilfe Kästen

Bei „schweren“ Verletzungen erst Krankenwagen rufen dann EH

### Hasenackerstraße

- Büroräume: 1. Im Flur ; „Eingangstür“ links
- Werkstatt: 1. Mittelsäule in OT-Werkstatt
- Warenannahme: 1. Im Warenlager ; Ende des rechten Regals
- Schuhmacher: 1. Zur Tür rein, rechts an der Wand

### Vogelstang

- 1. Werkstatt, über Arbeitsplatte an der Wand



### Q3

- 1. Büro EG

### Dudenstraße

- 1. Vor der Herrentoilette; Lagerhalle
- 2. Vor dem Pausenraum

### Ludwigshafen

- 1. Direkt an der Theke

### Bürstadt

- 1. Wand in der Werkstatt

### Bad Kreuznach

- 1. Werkstatt, Wand zwischen Büro und Gießraum